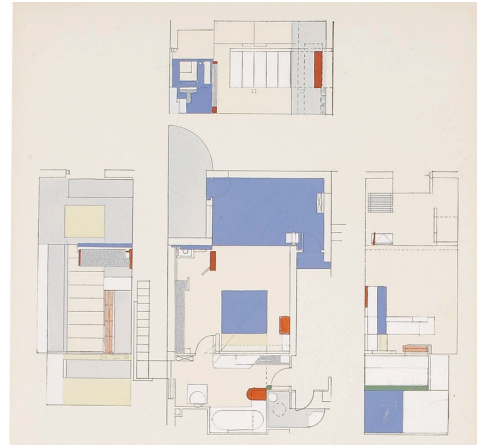


TRAVAIL DE RECHERCHE : DESSINS DE MAISONS MANIFESTES



Gray, Eileen et Jean Badovici, Plans et élévations de la chambre à coucher de la maison E-1027, publié aux éditions Albert Morancé, 1929

Durant la période de notre cours (1750-1950), l'architecture domestique ou "l'habitat" a connu une évolution fulgurante. Au 18^e siècle, les hôtels particuliers étaient envisagés en tant que représentations du statut social de leur propriétaire, au 19^e siècle s'est forgée en Europe une idéologie de la maison comme retraite solitaire, enveloppe structurelle de la vie intérieure alors qu'au 20^e siècle, se multiplient les machines-à-habiter, logements sociaux et autres maisons manifestes. Afin de réfléchir aux transformations de la maison, comme figure spatiale et symbolique de l'habitat, chaque étudiant devra rédiger individuellement un court travail de recherche sur un dessin d'architecture (plan, coupe, élévation, perspective ou autre) qui a marqué l'histoire de l'architecture domestique en Europe durant la période 1750-1950.

Les travaux devront respecter les critères d'une recherche universitaire, présenter une interprétation claire et originale et articuler un point de vue critique à partir des théories étudiées en classe.

Les références et la bibliographie devront être formatées adéquatement. Les travaux seront publiés sur un site wordpress : <https://histoirearchitecture19.uqam.ca>. Ce travail de recherche dirigé fera l'objet de trois remises distinctes évaluées séparément. Tout retard sera pénalisé (2% de la note par jour de retard) :

- 3 mars :	Remise préliminaire	(15%)
- 17 mars :	Remise intermédiaire	(5%)
- 14 avril :	Remise finale	(20%)

Le travail de session prend la forme d'une exposition virtuelle publiée sur un site wordpress : <https://histoirearchitecture19.uqam.ca>. En plus des connaissances disciplinaires en histoire de l'architecture, les objectifs pédagogiques de ce travail consistent à encourager la mise en commun des savoirs, initier les étudiants aux méthodes de diffusion en ligne (CMS wordpress) et élargir le corpus des œuvres étudiées en cours. Deux ateliers *wordpress* sont prévus le 3 et le 24 février.

Remise préliminaire : choix du dessin et description interprétative (15%) (500-600 mots) 3 mars 2022

Choix du dessin et description

La première étape de ce travail de recherche consiste à choisir un dessin d'architecture (plan, coupe, élévation, détail, collage, perspective ou autre) qui a marqué l'histoire de l'architecture domestique en Europe durant la période 1750-1950.

Essayez de cibler intuitivement ou de façon réfléchie une image qui vous intéresse, vous inspire ou vous intrigue – en fonction du projet, du contexte géographique, de l'esthétique, du programme, du média, de la période, de l'artiste ou de l'architecte. Vous trouverez à la fin de ce document une liste de projets qui pourra vous aider à amorcer votre recherche d'image. Cette liste n'est pas exhaustive, vous pourrez trouver plusieurs autres exemples dans les livres de références (voir bibliographie de recherche). Prenez le temps et le plaisir de feuilleter les livres de la bibliographie du cours à la bibliothèque et de consulter des ressources en ligne de qualité [*Encyclopedia Universalis* ; Grove Art; JSTOR; CCA] .

Pour décrire un dessin architectural, il n'existe pas de modèle unique mais il est absolument nécessaire de commencer par bien comprendre le projet. Analysez tous les dessins en détail. Essayez de vous approprier le projet dans toute sa complexité. Lisez les plans, les volumes, les axonométries, les maquettes et les photos. Mettez en relation les différentes représentations d'un même espace. Enfin, traduisez le dessin en mots. Vous pouvez commencer par donner une description générale de l'image, le projet, puis l'arrière-plan, les usagers (s'il y en a), l'atmosphère, les matériaux, l'ambiance, la lumière, le média. Votre dessin représente-t-elle le projet avant sa réalisation ou après?

Voici quelques exemples de questions que vous pourriez soulever :

- Quel est le projet illustré sur votre dessin?
- Qui est l'architecte ? l'artiste ? ou l'urbaniste ? Quel est le contexte ?
- De quel type de dessin architectural s'agit-il (plan, coupe, axonométrie, perspective, plan de plafond, détail de construction) ?
- Quel est le média (gravure, dessin, L'arrière-plan est-il en contraste ou en harmonie avec le projet? Pourquoi ?
- Des éléments naturels sont-ils représentés ?
- Cette image vous rappelle-t-elle une œuvre picturale d'un mouvement artistique particulier ? Si oui, quelles sont alors les caractéristiques de ce mouvement ?
- Pourquoi cette image vous intéresse? Pourquoi a-t-elle survécu à l'histoire ?
- Est-elle souvent reproduite ?
- Quel est la forme et l'organisation du plan ou de la coupe dans son ensemble ?
- Certains détails sont-ils frappants ?
- Le parcours, l'organisation des espaces et la circulation sont-ils révélateurs ?
- Remarquez-vous une hiérarchie dans les lieux ?
- Où se trouve l'entrée ? Est-elle facile à repérer sur le plan ?
- Chaque espace du plan est-il clairement identifié?
- Est-ce qu'il y a des figures humaines sur le dessin ?
- Remarquez-vous une logique dans l'emplacement des ouvertures et dans l'orientation du projet ? –
- Au niveau du dessin, quelles sont les techniques de représentations utilisées par l'architecte ?
- L'arrière-plan est-il en contraste ou en harmonie avec le projet? Quel est l'effet créé ?
- Des éléments naturels sont-ils représentés ?
- Ce dessin vous rappelle-t-il une œuvre picturale d'un mouvement artistique particulier ?

Conseils de rédaction :

Votre description interprétative et détaillée devra être très bien écrite, organisée de façon cohérente et faire ressortir l'essence du dessin. Utilisez un langage clair et approprié. N'hésitez pas à consulter des ouvrages de références pour trouver le vocabulaire nécessaire (Ref : Jean-Marie Pérouse de Montclos, *Architecture : méthode et vocabulaire*, Paris Imprimerie nationale 2000 – disponible à la réserve). Relisez-vous plusieurs fois.

D'un point de vue de la forme, essayez d'écrire de façon simple et claire. Évitez les généralités et privilégiez un vocabulaire précis. Si vous utilisez des qualificatifs stylistiques précis (comme par exemple « style victorien »), je vous encourage à expliquer ces termes et à citer une source reconnue. Si vous avez des difficultés sur le plan de l'orthographe, utilisez un logiciel comme Antidote (accessible gratuitement depuis le site de la bibliothèque de l'UQAM).

Format et présentation de la remise préliminaire

La remise préliminaire du travail de recherche doit être publiée sur <https://histoirearchitecture19.uqam.ca> le 24 février et doit inclure obligatoirement :

- 1.- Un titre (exemple « Gray et le refus de la domesticité »)
2. - Une phrase résumée de 20 mots (qui apparaîtra sur la mosaïque).
- 2.- Le dessin choisi (image vedette) et la légende complète de l'image
- 3.- Un texte de 500-600 mots qui offre une description interprétative approfondie du dessin et qui inclura obligatoirement une citation d'un auteur reconnu qui porte directement sur le projet et qui met en lumière l'intérêt du sujet (Exemple : À propos de la villa E-1027, Gray a écrit en 1930 « chacun, même dans une maison de dimension réduite, doit pouvoir rester libre, indépendant. Il doit avoir l'impression d'être seul. », Gray, Eileen et Jean Badovici, « La maison minimum » dans *L'Architecture d'aujourd'hui*, n° 1, novembre 1930). La référence de la citation devra se trouver dans la bibliographie.
- 4.- Une bibliographie sélective de 5 références que vous avez lu (au moins enet qui ont nourries votre analyse et votre recherche. La bibliographie devra être formatée conformément au guide de présentation du département d'histoire de l'art.

Critères d'évaluation

- Originalité et choix du sujet
- Respect du format et publication réussie de tous les éléments sur le site *wordpress*
- Analyse originale et approfondie du dessin
- Qualité de la description (choix et richesse du vocabulaire)
- Cohérence générale du propos (choix de la citation en lien avec la description et l'image)

Remise intermédiaire : commentaire constructif sur un travail (5%)
(300 mots) 17 mars 2022

Afin d'encourager les échanges et la connaissance du corpus, chaque étudiant devra rédiger un commentaire constructif (env.300 mots) sur le travail d'un autre étudiant du groupe. Il devra aussi lui suggérer deux ressources bibliographiques bien choisies (en fonction du thème, du sujet ou de la méthodologie) qui pourraient aider à poursuivre l'analyse.

Format et présentation de la remise intermédiaire :

Le commentaire devra être publié dans la section « commentaire » du projet choisi avant le 17 mars. Après avoir envoyé son commentaire, chaque étudiant, devra inscrire sur *moodle* à quel projet il/elle a fait son commentaire.

Critères d'évaluation

- Compréhension précise du travail de l'autre
- Adéquation entre le travail et le commentaire
- Qualité du commentaire (choix et richesse du vocabulaire)
- Choix et originalité des ressources bibliographiques

Remise Finale

(20%)

(1000-1200 mots) 14 avril 2022

Lors de la première étape, vous avez choisi et décrit un dessin d'architecture et introduit une interprétation. Vous devez à présent, rédiger un court essai (1200 mots) dans lequel vous identifiiez une problématique. Quel est l'objectif de votre travail de recherche ? Pourquoi votre dessin est-il important ou original ? Essayez de répondre à ces questions en fonction de vos intérêts mais surtout en élargissant aux autres étudiants de la classe ou aux membres de la communauté scientifique. Avez-vous identifié un problème théorique, social, identitaire ou historiographique lié à votre image ? Comment cette image permet-elle d'approfondir les liens entre l'architecture et un enjeu social, esthétique ou politique.

Une bonne stratégie consiste à faire émerger la problématique à partir de la littérature existante. Quelles sont les grandes interprétations connues sur le dessin choisi et/ou sur le projet et/ou l'architecte ? Qu'est-ce qui a été dit avant vous et par qui ? Êtes-vous d'accord ou en désaccord avec ces interprétations célèbres ? Est-ce que ce dessin ou ce projet ont fait l'objet d'un débat ou d'interprétations conflictuelles ?

Une autre stratégie consiste à faire émerger la problématique à partir d'un cadre théorique. C'est à dire de principes idéologiques ou philosophiques qui sous-tendent en lien avec le projet. Quelles sont les théories que vous aimeriez introduire pour fonder votre propre analyse ? En quoi ces théories permettraient-elles d'approfondir la compréhension du sujet ? Résumez ces théories et présentez le lien au sujet.

Composition du texte :

Certains d'entre vous pourront décider d'utiliser leur description (étape préliminaire) comme une entrée en matière pour introduire leur sujet et ensuite présenter l'histoire du projet (la commande, le client, l'emplacement, les intentions, etc.) et, finalement, présenter la problématique. D'autres pourront décider d'utiliser leur description (étape préliminaire) en tout ou en partie pour démontrer un argument précis au sein de leur analyse. D'autres, enfin, pourront décider de ne pas utiliser du tout leur description dans la partie suivante. C'est votre choix. Vous avez le contrôle total sur votre texte et vous pouvez conduire le lecteur où vous le voulez. Travaillez votre texte. Donnez-lui une forme, une volonté et une finalité.

Conseil de rédaction :

Essayez d'écrire de façon simple et claire. Dans l'introduction, annoncez brièvement le(s) objectifs de votre travail en le résumant en une ou deux phrases. Cela rendra votre lecteur curieux et le poussera à poursuivre sa lecture. Structurez votre texte. Si vous utilisez des qualificatifs stylistiques ou théoriques précis comme «classicisme vitruvien», il faudrait expliquer ces termes en vos propres mots et ensuite citer la source de l'information. Relisez-vous plusieurs fois. Lisez votre texte à voix haute. Si certains passages sont difficiles à lire à voix haute, c'est généralement parce qu'ils sont mal formulés. Parfois, il suffit de les réécrire plus simplement. Si vous avez des difficultés sur le plan de l'orthographe, je vous conseille d'utiliser un logiciel comme Antidote (accessible gratuitement depuis le site de la bibliothèque de l'UQAM).

Format et présentation de la remise finale

La remise finale du travail de recherche doit être publiée sur <https://histoirearchitecture19.uqam.ca> le 14 avril et doit inclure obligatoirement :

- 1.- Un titre (exemple « Gray et le refus de la domesticité »)
2. - Une phrase résumée de 20 mots (qui apparaîtra sur la mosaïque).
- 3.- Le dessin choisi (image vedette) et la légende complète de l'image.
- 4.- Un texte de 1000-1200 mots qui inclura obligatoirement une citation d'un auteur reconnu qui porte directement sur le projet et qui met en lumière l'intérêt du sujet (Exemple : À propos de la villa E-1027, Gray a écrit en 1930 « chacun, même dans une maison de dimension réduite, doit pouvoir rester libre, indépendant. Il doit avoir l'impression d'être seul. », Gray, Eileen et Jean Badovici, « La maison minimum » dans *L'Architecture d'aujourd'hui*, n° 1, novembre 1930). La référence de la citation devra se trouver dans la bibliographie.
5. Trois à cinq documents visuels (ou vidéo) complémentaires. Au minimum vous aurez besoin des plans et d'une coupe ou d'une élévation. Appropriiez-vous le projet par ses représentations. Votre mise en page devra être cohérente et organisée. Alignez les dessins et n'oubliez pas pour chaque image de donner la légende complète et la source précise. Dans votre mise en page, valorisez la lisibilité de l'information plutôt que les effets. (Il ne s'agit pas d'un site promotionnel mais d'un travail de recherche et d'analyse.
- 6.- Une bibliographie sélective de 5 ouvrages que vous avez lu (au moins et qui ont nourries votre analyse et votre recherche. La bibliographie devra être formatée conformément au guide de présentation du département d'histoire de l'art.

Critères d'évaluation pour la remise finale :

- Originalité / L'essai propose un sujet et une recherche originale ; les arguments utilisés pour supporter la conclusion sont le résultat d'une recherche et d'une interprétation originale ou une synthèse originale d'interprétations existantes.
- Format et présentation / Respect du format et publication réussie de tous les éléments sur le site *wordpress*
- Qualité de la description / Analyse originale et approfondie de dessins d'architecture dans toute sa matérialité; choix, précision et richesse du vocabulaire ; organisation et structure du texte ; pertinence du propos (le choix de dessin et le travail écrit introduisent une problématique clairement établie par des déclarations et des interprétations convaincantes et une bonne conclusion.
- Rigueur et cohérence générale / Le titre, le résumé, le dessin, la description, la citation, la problématique et les documents visuels complémentaires forment un tout cohérent.